

中華民國114年度

新 北 市 總 預 算

新北市政府教育局主管

新北市地方教育發展基金
新北市立大觀國民中學

附屬單位預算之分預算
(非營業部分)

(法定版)

新北市立大觀國民中學編

新北市立大觀國民中學
新北市地方教育發展基金
目 次
中 華 民 國 114 年度

一、業務計畫及預算說明.....	第	1	-	4	頁
二、預算主要表					
1、基金來源、用途及餘絀預計表.....	第	5	-	5	頁
2、基金來源、用途及餘絀預計表說明.....	第	6	-	6	頁
3、現金流量預計表.....	第	7	-	7	頁
三、預算明細表					
1、基金來源明細表.....	第	8	-	8	頁
2、基金用途明細表.....	第	9	-	13	頁
四、預算附表					
單位(或計畫)成本分析表.....	第	14	-	14	頁
五、預算參考表					
1、5年來主要業務計畫分析表.....	第	15	-	15	頁
2、員工人數彙計表.....	第	16	-	16	頁
3、用人費用彙計表-依人員別.....	第	18	-	19	頁
4、用人費用彙計表-依用途別.....	第	20	-	21	頁
5、各項費用彙計表.....	第	22	-	25	頁
六、附 錄					
1、預計平衡表.....	第	26	-	26	頁
2、資本資產明細表.....	第	27	-	27	頁

新 北 市 立 大 觀 國 民 中 學

新 北 市 地 方 教 育 發 展 基 金

業務計畫及預算說明

中華民國 114 年度

壹、基金概況

一、設立宗旨及願景

- (一)本校依據「國民教育法」之規定辦理，以養成德、智、體、群、美五育均衡發展之健全國民為宗旨。
- (二)本校自 99 年度起依教育經費編列與管理法第 13 條規定設置「新北市地方教育發展基金」，以促進教育健全發展，提昇教育經費運用績效。

二、施政重點

- (一)培育五育兼備，多元性向發展之健全國民。
- (二)加強生活教育，引導人生正確價值方向和行為態度。
- (三)陶冶並平衡身心發展，促進並調和群己關係。
- (四)發揮輔導效能，防止高關懷學生中輟，建立友善校園。
- (五)以生活教育為核心，以通識教育為重點，培養具有科技頭腦、人文涵養與民主素養及國際視野的現代化國民。

三、組織概況

本校設置校長 1 人，綜理全校校務，下設教務處、學務處、總務處、輔導處、人事室及會計室等單位，員額編制教師 98 人、職員 8 人、技工 1 人、工友 3 人，共計 111 人。

四、基金歸類及屬性

本基金係預算法第 4 條第 1 項第 2 款所定，特定收入來源，供特殊用途之特別收入基金，並編製附屬單位預算。

貳、業務計畫

單位：新臺幣千元

一、基金來源

來源別	本年度預算數	實施內容
徵收及依法分配收入	40	違規罰款收入 4 萬元。
財產收入	302	權利金收入 30 萬元、利息收入 2 千元。
政府撥入收入	141,399	公庫撥款收入 1 億 4,139 萬 9 千元。
規費收入	4,687	行政規費收入 3 千元、使用規費收入 468 萬 4 千元。
其他收入	15	雜項收入 1 萬 5 千元。

二、基金用途

業務計畫	本年度預算數	實施內容
國民教育業務計畫	146,206	本年度預算編列 1 億 4,620 萬 6 千元，計有普通班 38 班、特教班 1.67 班，合計 39.67 班，學生人數 1,053 人。本計畫擬新購各科教學設備，充實各科教材，以提高教學效能，革新教學方法；辦理場地開放、藝文競賽、數位教學、科學推廣、學生輔導等項目，以期透過各項活動，強健學生身心體魄，增進學生生活智慧；配合校務推動行政處室支援工作，進而增進運作效能。
建築及設備業務計畫	977	本年度預算編列 97 萬 7 千元，計有交通及運輸設備 10 萬元，辦理購置廣播及擴音相關設備；其他設備 87 萬 7 千元，辦理充實各項教學及辦公設備。

參、預算概要

一、基金來源及用途之預計

(一)本年度基金來源 1 億 4,644 萬 3 千元，較上年度預算數 1 億 4,288 萬 7 千元，增加 355 萬 6 千元，約 2.49%，主要係政府撥入收入增加所致。

(二)本年度基金用途 1 億 4,718 萬 3 千元，較上年度預算數 1 億 4,362 萬 7 千元，增加 355 萬 6 千元，約 2.48%，主要係用人費用增加所致。

二、基金餘絀之預計

本年度基金來源及用途相抵後，差短為 74 萬元，與上年度預算數相同，將移用以前基金餘額 74 萬元支應。

三、補辦預算事項：無。

肆、以前年度計畫實施成果概述

一、前(112)年度計畫實施成果概述：基金來源決算數 1 億 4,942 萬 4,838 元，基金用途決算數 1 億 5,002 萬 9,699 元，短絀數 60 萬 4,861 元。

二、上年度已過期間(113 年 1 月 1 日至 6 月 30 日止)計畫實施成果概述：

(一)基金來源部分：勞務收入 376 萬 6,850 元、財產收入 40 萬 789 元、政府撥入收入 8,815 萬 4,885 元、其他收入 3 萬 6,514 元。

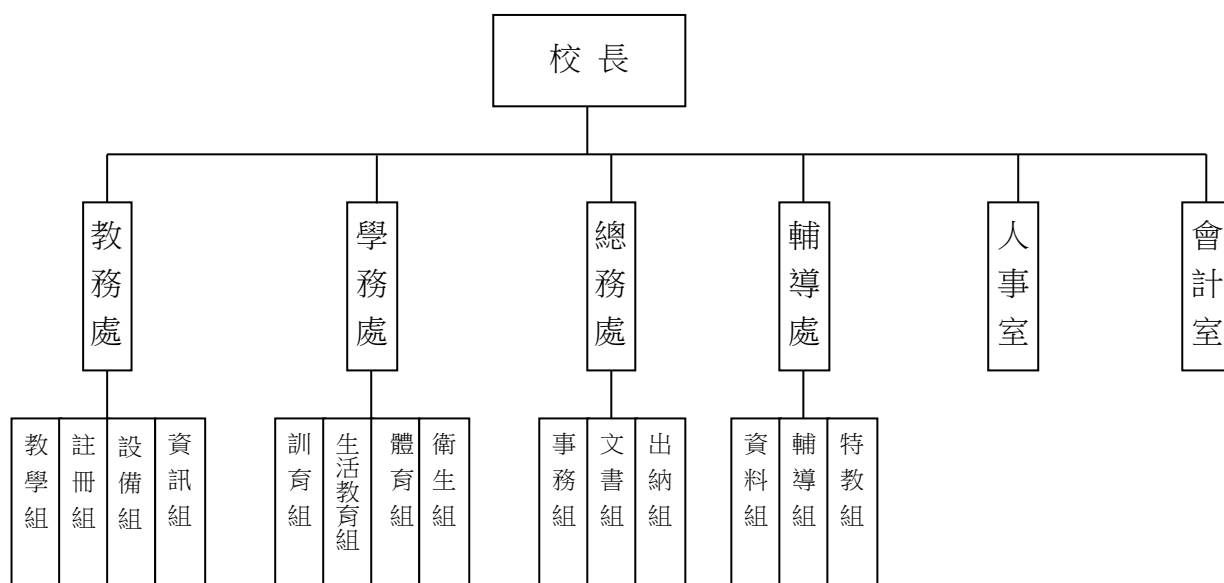
(二)基金用途部分：國民教育業務計畫 8,644 萬 5,195 元、建築及設備業務計畫 16 萬 5,906 元。

(三)總計 113 年上半年賸餘數 574 萬 7,937 元。

伍、組織系統圖

新北市立大觀國民中學

組 織 系 統 圖



員額編制表																					
教育人員					公務人員												技工工友				編 制 員 額 總 計
總 班 級 數	總 教 師 人 數	校 長	教 保 員	專 任 運 動 教 練	組 長	幹 事	護 理 師 或 護 士	營 養 師	主 任 (人)	助 理 員 (人)	人 事 管 理 員	主 任 (會)	佐 理 員 (會)	會 計 員	留 用 人 員	合 計	技 工	工 友	廚 工	合 計	
39.67	97	1	0	1	3	2	1	0	1	0	0	1	0	0	0	8	1	3	0	4	111

新北市立大觀國民中學
 新北市地方教育發展基金
基金來源、用途及餘絀預計表
 中華民國114年度

單位：新臺幣千元

前年度決算數	項 目	本年度預算數	上年度預算數	比較增減(一)
149,425	基金來源	146,443	142,887	3,556
2	徵收及依法分配收入	40	40	0
2	違規罰款收入	40	40	0
4,123	勞務收入	0	4,687	-4,687
4,123	服務收入	0	4,687	-4,687
391	財產收入	302	302	0
0	財產處分收入	0	0	0
366	權利金收入	300	300	0
25	利息收入	2	2	0
144,825	政府撥入收入	141,399	137,843	3,556
144,825	公庫撥款收入	141,399	137,843	3,556
0	政府其他撥入收入	0	0	0
0	規費收入	4,687	0	4,687
0	行政規費收入	3	0	3
0	使用規費收入	4,684	0	4,684
84	其他收入	15	15	0
84	雜項收入	15	15	0
150,030	基金用途	147,183	143,627	3,556
149,115	國民教育計畫	146,206	142,535	3,671
149,115	國民中學教育	146,206	142,535	3,671
915	建築及設備計畫	977	1,092	-115
154	營建及修建工程	0	0	0
82	交通及運輸設備	100	100	0
678	其他設備	877	992	-115
-605	本期賸餘 (短絀一)	-740	-740	0
6,954	期初基金餘額	5,609	6,314	-705
0	解繳公庫	0	0	0
6,349	期末基金餘額	4,869	5,574	-705

備註：

新北市立大觀國民中學
新北市地方教育發展基金
基金來源、用途及餘絀預計表說明
中華民國 114 年度

壹、基金來源：

- 一、徵收及依法分配收入：本年度預算數為 4 萬元，主要為各項違規罰款收入 4 萬元。
- 二、財產收入：本年度預算數為 30 萬 2 千元，主要為食品及文具委外販售權利金 30 萬元、專戶利息收入 2 千元。
- 三、政府撥入收入：本年度預算數為 1 億 4,139 萬 9 千元，主要為市庫撥款收入 1 億 4,139 萬 9 千元。
- 四、規費收入：本年度預算數為 468 萬 7 千元，主要為學校場地租借收入 468 萬 4 千元、教師甄試報名費 3 千元。
- 五、其他收入：本年度預算數為 1 萬 5 千元，主要為資源回收收入 1 萬 5 千元。

貳、基金用途：

- 一、國民教育業務計畫：本年度預算數為 1 億 4,620 萬 6 千元，主要擬新購各科教學設備，充實各科教材，以提高教學效能，革新教學方法；辦理場地開放、藝文競賽、數位教學、科學推廣、學生輔導等項目，以期透過各項活動，強健學生身心體魄，增進學生生活智慧；配合校務推動行政處室支援工作，進而增進運作效能。
- 二、建築及設備業務計畫：本年度預算數為 97 萬 7 千元，包括交通及運輸設備 10 萬元，主要係辦理購置廣播及擴音相關設備；其他設備 87 萬 7 千元，主要係辦理充實各項教學及辦公設備。

新
北
市
立
大
觀
國
民
中
學
新
北
市
地
方
教
育
發
展
基
金
現
金
流
量
預
計
表
中
華
民
國
114
年
度

單位：新臺幣千元

項	目	預	算	數	說	明
業務活動之現金流量						
本期賸餘(短絀)				-740		
調整非現金項目				0		
流動資產淨減(淨增)				0		
流動負債淨增(淨減)				0		
業務活動之淨現金流入(流出)				-740		
其他活動之現金流量						
增加短期債務及其他負債				0		
增加其他負債				0		
增加其他資產				0		
增加其他資產				0		
其他活動之淨現金流入(流出)				0		
現金及約當現金之淨增(淨減)				-740		
期初現金及約當現金				15,282		
期末現金及約當現金				14,542		

註：

新北市立大觀國民中學
新北市地方教育發展基金
基金來源明細表
中華民國 114 年 度

單位：新臺幣千元

科目及業務項目	單 位	預 算 數			說 明
		數量 (業務量)	利(費)率	金 額	
徵收及依法分配收入				40	
違規罰款收入	年	1	40,000	40	各項違規罰款收入
財產收入				302	
權利金收入	年	1	300,000	300	食品及文具委外販售權利金(收支併列)
利息收入	年	1	2,000	2	專戶利息收入
政府撥入收入				141,399	
公庫撥款收入	年	1	141,399,000	141,399	市庫撥款收入
規費收入				4,687	
行政規費收入	年	1	3,000	3	考試報名費(收支併列)
使用規費收入	年	1	4,575,000	4,575	場地租借(收支併列)
使用規費收入	年	1	109,000	109	場地租借(收支併列)-設置太陽能光電發電系統獎勵金
其他收入				15	
雜項收入	年	1	15,000	15	資源回收(收支併列)
總 計：				146,443	

新北市立大觀國民中學
新北市地方教育發展基金
基金用途明細表
中華民國114年度

單位：新臺幣千元

前年度 決算數	業務計畫及 用途別科目	本年度 預算數	上年度 預算數	計畫內容說明
149,115	53 國民教育計畫	146,206	142,535	
149,115	531 國民中學教育	146,206	142,535	
137,323	1 用人費用	132,168	128,706	
88,703	11 正式員額薪資	89,860	88,190	
85,207	113 職員薪金	89,402	87,275	教職員薪資
2,668		0	0	
828	114 工員工資	458	915	工友薪資
5,227	12 聘僱及兼職人員薪資	2,781	2,733	
2,325	124 兼職人員酬金	1,800	1,800	兼代課鐘點費
2,902		0	0	
0		981	933	組織創新及人力資源整合試辦 方案兼代課鐘點費
1,249	13 加（夜）班費	1,305	1,274	
50	131 延長工時加班費	50	50	國中小候用主任甄選及儲訓經 費-加班費
4		60	60	場地租借(收支併列)-趕辦業務 加班費
1,195	134 未休假加班費	1,195	1,164	未休假加班費
19,360	15 獎金	16,300	16,300	
8,924	151 考績獎金	6,800	6,800	教職員工考績獎金
10,436	152 年終獎金	9,500	9,500	教職員工年終獎金
12,867	16 退休及卹償金	13,222	11,502	
632	161 職員退休及離職金	640	310	長期代理代課教師退職準備金
12,235		9,056	8,055	教職員退撫基金提撥
0		3,526	3,137	教職員退休金、撫慰金、獎勵 金
9,919	18 福利費	8,700	8,707	
8,771	181 分擔員工保險費	7,200	7,200	教職員工公保、勞保、健保
102	183 傷病醫藥費	180	187	教職員健康檢查費
465	18Y 其他福利費	20	20	教職員休假補助費(逾10日)
582		820	820	公教人員各項補助(婚喪及生育 補助、子女教育補助相關費用)
0		480	480	教職員休假補助費(10日內)
8,594	2 服務費用	10,593	10,400	
1,222	21 水電費	2,146	2,627	
80	212 工作場所電費	80	80	國中小候用主任甄選及儲訓經 費-電費
669		90	90	食品及文具委外販售權利金(收 支併列)-電費
464		464	464	電費
0		1,472	1,472	場地租借(收支併列)-電費
0		0	481	
9	214 工作場所水費	40	40	水費
83	22 郵電費	114	114	
20	221 郵費	24	24	郵資

新北市立大觀國民中學
 新北市地方教育發展基金
基金用途明細表
 中華民國114年度

單位：新臺幣千元

前年度 決算數	業務計畫及 用途別科目	本年度 預算數	上年度 預算數	計畫內容說明
63222	電話費	90	90	全校電話費
21123	旅運費	194	194	
211231	國內旅費	54	54	國內旅費
0		140	140	校外教學-國內旅費
6524	印刷裝訂與廣告費	65	65	
65241	印刷及裝訂費	35	35	印製輔導刊物及心理測驗表冊 相關費用
0		30	30	教務資料印刷裝訂費
2,02125	修理保養及保固費	2,569	2,404	
112252	一般房屋修護費	112	112	辦公房屋相關建物修繕
469		151	151	食品及文具委外販售權利金(收 支併列)-辦公房屋相關建物修 繕
0		500	400	辦公房屋相關建物修繕
0		565	565	場地租借(收支併列)-辦公房屋 相關建物修繕
764255	機械及設備修護費	484	484	場地租借(收支併列)-校務各項 機械及設備修繕
20		68	63	電腦設備及維護管理費
115		10	10	學務活動各項機械及設備修繕
0		64	64	校務各項機械及設備修繕
66257	雜項設備修護費	25	25	飲水設備維護費
0		20	20	校園AED維護費
475		460	460	場地租借(收支併列)-雜項設備 修護費
0		60	0	專用下水道機器操作運轉及維 修相關經費
0		50	50	雜項設備修護費
1926	保險費	20	20	
19261	一般房屋保險費	20	20	校舍建物險及火險相關費用
3,70727	一般服務費	3,954	3,506	
372279	外包費	60	60	校園保全服務費
108		128	128	場地租借(收支併列)-校園門禁 安全維護費-保全服務費
0		624	312	庶務性工作委外辦理費用
1,81427D	計時與計件人員酬金	0	0	
1,044		120	120	場地租借(收支併列)-停車場管 理人員2人加班費
175		0	0	
0		778	778	場地租借(收支併列)-停車場管 理人員2人薪資、保險、年終工 作獎金及退職準備金
0		890	856	校園門禁安全維護費-僱用專人 值勤2人薪資、保險、年終工作 獎金及退職準備金

新北市立大觀國民中學
 新北市地方教育發展基金
基金用途明細表
 中華民國114年度

單位：新臺幣千元

前年度 決算數	業務計畫及 用途別科目	本年度 預算數	上年度 預算數	計畫內容說明
027D	計時與計件人員酬金	1,030	946	組織創新及人力資源整合試辦 方案臨時人員3人薪資、保險、 年終工作獎金及退職準備金
19427F	體育活動費	324	306	教職員工文康活動費
1,16928	專業服務費	1,433	1,372	
234284	工程及管理諮詢服務費	231	231	高壓電、電梯相關設施電氣技 工維護費
55285	講課鐘點、稿費、出席 審查及查詢費	30	30	輔導工作專題演講講師鐘點費
33		70	70	國中小候用主任甄選及儲訓經 費-出席費及鐘點費
0		50	10	校務外聘專家學者出席費
840289	試務甄選費	1,000	1,000	國中小候用主任甄選及儲訓經 費-試務相關費用
6		3	3	考試報名費(收支併列)-辦理代 課教師甄選相關費用
128Y	其他專業服務費	28	28	校園環境維護費用
0		21	0	飲水機水質檢測費用
9829	公共關係費	98	98	
98291	公共關係費	98	98	首長特別費(8,200元*12月)(配 合預算編列至千元)
1,1363	材料及用品費	1,232	1,183	
1,13632	用品消耗	1,232	1,183	
716321	辦公(事務)用品	150	150	教務活動教學及行政用各項用 品、文具、紙張相關費用
6		6	6	推動學校健康促進政策經費
0		50	50	學務活動教學及行政用各項用 品、文具、紙張相關費用
0		70	80	推動輔導工作各項活動所需用 品、文具、碳粉相關費用
0		134	90	校務管理辦公(事務)用之消耗 及非消耗品
0		332	317	辦公費-校務管理辦公及教學用 品相關費用
34322	報章雜誌	41	41	訂閱圖書、報紙及雜誌相關費 用
204323	農業與園藝用品及環境 美化費	230	230	校園綠美化及環境清潔衛生用 品
3		15	15	資源回收(收支併列)-校園綠美 化及環境清潔衛生用品
6328	醫療用品(非醫療院所 使用)	6	6	健康中心衛生保健費
15		15	15	健康中心醫療保健用品
2632Y	其他用品消耗	60	60	學務辦理校內活動各項經費

新北市立大觀國民中學
新北市地方教育發展基金
基金用途明細表
中華民國114年度

單位：新臺幣千元

前年度 決算數	業務計畫及 用途別科目	本年度 預算數	上年度 預算數	計畫內容說明
5032Y	其他用品消耗	29	29	食品及文具委外販售權利金(收支併列)-學務辦理校內活動各項經費
7700		26	26	社團活動經費
00		50	50	運動會相關經費
00		9	9	特教班常年事務費-各項教學相關用品
00		9	9	特教班教材編輯費-各項教材相關用品
1714	租金、償債、利息及相關手續費	171	171	
17145	雜項設備租金	171	171	
171451	雜項設備租金	171	171	影印機租金
156	稅捐及規費(強制費)	17	17	
1563	房屋稅	17	17	
1563Y	其他房屋稅	17	17	場地租借(收支併列)-地下停車場房屋稅
1,8737	會費、捐助、補助、分攤、照護、救濟與交流活動費	1,992	2,053	
971	會費	9	9	
8712	學術團體會費	2	2	新北市教育會團體會員會費
00		6	6	童軍、體育相關團體會費
1713	職業團體會費	1	1	護理師護士公會會費
1,63972	捐助、補助與獎助	1,815	1,825	
0726	獎助學員生給與	40	40	清寒學生獎助學金
30		30	30	食品及文具委外販售權利金(收支併列)-清寒學生獎助學金
1,4850		50	50	國中原住民學生獎學金
00		114	108	優秀學生獎勵金
00		1,431	1,452	低收入戶、中低收入戶、身心障礙及家庭突遭變故學生午餐補助
8972Y	其他捐助、補助與獎助	95	90	教師節紀念品
36		25	25	教務活動績優及畢業優秀學生獎品、獎狀相關費用
00		20	20	學務活動獎狀及獎品相關費用
00		10	10	輔導活動獎勵品
16674	補貼、獎勵、慰問、照護與救濟	69	120	
140743	獎勵費用	45	90	資深優良教師獎勵金
26744	慰問、照護及濟助金	24	30	退休(職)人員三節慰問金
5975	競賽及交流活動費	99	99	

新北市立大觀國民中學
新北市地方教育發展基金
基金用途明細表
中華民國114年度

單位：新臺幣千元

前年度 決算數	業務計畫及 用途別科目	本年度 預算數	上年度 預算數	計畫內容說明
59751	技能競賽	39	39	教務參加各項競賽活動相關費用
0		60	60	學務參加各項競賽活動相關費用
39	其他	33	5	
391	其他支出	33	5	
391Y	其他	33	5	辦理各項活動保險費
9155M	建築及設備計畫	977	1,092	
1545M2	營建及修建工程	0	0	
1545	購建固定資產、無形資產、非理財目的之長期投資及營舍與設施工程支出	0	0	
15451	購建固定資產	0	0	
154513	擴充改良房屋建築及設備	0	0	
825M3	交通及運輸設備	100	100	
825	購建固定資產、無形資產、非理財目的之長期投資及營舍與設施工程支出	100	100	
8251	購建固定資產	100	100	
82515	購置交通及運輸設備	100	100	場地租借(收支併列)-購置廣播及擴音相關設備
6785M4	其他設備	877	992	
6785	購建固定資產、無形資產、非理財目的之長期投資及營舍與設施工程支出	877	992	
67851	購建固定資產	877	992	
240514	購置機械及設備	0	0	
0		220	220	場地租借(收支併列)-充實各項教學及辦公設備
50		0	20	
175516	購置雜項設備	280	280	場地租借(收支併列)-充實各項教學及辦公設備
79		240	340	充實各項教學及辦公設備
134		14	20	充實學校館藏圖書
0		123	112	充實各項教學及辦公設備
150,030	總計	147,183	143,627	

新北市立大觀國民中學
 新北市地方教育發展基金
單位（或計畫）成本分析表
 中 華 民 國 114年 度

單位：新臺幣千元

計 畫 別	單位	單位成本 （元）或 平 均 利 （費）率	數量	預 算 數	說 明
國民教育計畫				146,206	
國民中學教育				146,206	
建築及設備計畫				977	
交通及運輸設備				100	
其他設備				877	
合 計				147,183	

新北市立大觀國民中學
 新北市地方教育發展基金
 5 年來主要業務計畫分析表

中 華 民 國 114 年 度

單位：新臺幣千元

年 度 及 項 目	單位	數量	單位成 本(元)或平 均利(費)率	預（決）算 數	說 明
本年度預算數				147,183	
國民教育計畫				146,206	
建築及設備計畫				977	
上年度預算數				143,627	
國民教育計畫				142,535	
建築及設備計畫				1,092	
前年度決算數				150,030	
國民教育計畫				149,115	
建築及設備計畫				915	
111年度決算數				144,615	
國民教育計畫				144,039	
建築及設備計畫				576	
110年度決算數				138,195	
國民教育計畫				137,235	
建築及設備計畫				961	

新北市立大觀國民中學
 新北市地方教育發展基金
員工人數彙計表
 中華民國 114 年度

單位:人

科 目	上年度最高可 進用員額數	本年度增減(-)數	本年度最高可 進用員額數	說 明
專任人員	102	6	108	
職員	100	7	107	
技工	1	-1	0	
工友	1	0	1	
總 計	102	6	108	

註1：1.聘用及約僱人員係指基金按其法定組織編制，依「聘用人員聘用條例」及「行政院與所屬中央及地方各機關 約僱人員僱用辦法」規定聘用或約僱之人員，非依前開規定之聘僱人員，概不列入本表。
 2.其他兼任人員係指有關機關兼辦基金業務之現職人員，應說明領有兼職酬金之人數。
 註2：僱用專人值勤2人、組織創新臨時人員3人、停車場管理人員2人。

本頁空白

新
北
市
立
大
學
新
北
市
地
方
教
育
局
人
事
處
人
事
費
用
中
華
民
國

[illegible]

1、「計時與計件人員酬金」：僱用專人值勤890千元、組織創新臨時人員1,030千元、停車場管理人員898千元。

2、考績獎金：依公務人員考績法第7、8、12條暨公立高級中等以下學校教師成績考核辦法第4條等規定，預算人數89人，預算金額為6,800千元。年終獎金：依據行政院各年度訂定之軍公教人員年終工作獎金發給注意事項，預算人數108人，預算金額為9,500千元。

觀國民中學
教育發展基金
彙計表
114年度

單位：新臺幣千元

卹償金	資遣費	福 利 費				提繳費	合 計	兼任人員 用人費用	總 計
卹償金		分擔保 險費	傷病醫 藥費	提撥福 利金	其他				
		7,200	180		1,320		129,387	2,781	132,168
		7,200	180		1,320		129,387	2,781	132,168
		7,200	180		1,320		125,861		125,861
								2,781	2,781
							3,526		3,526

新北市立大
 新北市地方
用人費用
 中華民國

科 目	正式員 額薪資	聘僱人 員薪資	加(夜) 班費	津 貼	獎 金			退休及
					年終獎金	考績獎金	其他	退休金
總 計	89,860		1,305		9,500	6,800		13,222
國民教育計畫	89,860		1,305		9,500	6,800		13,222
職員薪金	89,402							
工員工資	458							
兼職人員酬金								
延長工時加班費			110					
未休假加班費			1,195					
考績獎金						6,800		
年終獎金					9,500			
職員退休及離職金								13,222
分擔員工保險費								
傷病醫藥費								
其他福利費								

1、「計時與計件人員酬金」：僱用專人值勤890千元、組織創新臨時人員1,030千元、停車場管理人員898千元。

2、考績獎金：依公務人員考績法第7、8、12條暨公立高級中等以下學校教師成績考核辦法第4條等規定，預算人數89人，預算金額為6,800千元。年終獎金：依據行政院各年度訂定之軍公教人員年終工作獎金發給注意事項，預算人數108人，預算金額為9,500千元。

觀國民中學
教育發展基金
彙計表
114年度

單位：新臺幣千元

卹償金	資遣費	福 利 費				提繳費	合 計	兼任人員 用人費用	總 計
		分擔保 險費	傷病醫 藥費	提撥福 利金	其他				
		7,200	180		1,320		129,387	2,781	132,168
		7,200	180		1,320		129,387	2,781	132,168
							89,402		89,402
							458		458
								2,781	2,781
							110		110
							1,195		1,195
							6,800		6,800
							9,500		9,500
							13,222		13,222
		7,200					7,200		7,200
			180				180		180
					1,320		1,320		1,320

新北市立大觀國民中學
 新北市地方教育發展基金
各項費用彙計表
 中華民國114年度

單位：新臺幣千元

前 年 度 決 算 數	上 年 度 預 算 數	科 目	本 年 度 預 算 數				
			合 計	國民教育計畫	建築及設備計畫		
137,323	128,706	用人費用	132,168	132,168	0		
88,703	88,190	正式員額薪資	89,860	89,860	0		
87,875	87,275	職員薪金	89,402	89,402	0		
828	915	工員工資	458	458	0		
5,227	2,733	聘僱及兼職人員薪資	2,781	2,781	0		
5,227	2,733	兼職人員酬金	2,781	2,781	0		
1,249	1,274	加（夜）班費	1,305	1,305	0		
54	110	延長工時加班費	110	110	0		
1,195	1,164	未休假加班費	1,195	1,195	0		
19,360	16,300	獎金	16,300	16,300	0		
8,924	6,800	考績獎金	6,800	6,800	0		
10,436	9,500	年終獎金	9,500	9,500	0		
12,867	11,502	退休及卹償金	13,222	13,222	0		
12,867	11,502	職員退休及離職金	13,222	13,222	0		
9,919	8,707	福利費	8,700	8,700	0		
8,771	7,200	分擔員工保險費	7,200	7,200	0		
102	187	傷病醫藥費	180	180	0		
1,046	1,320	其他福利費	1,320	1,320	0		
8,594	10,400	服務費用	10,593	10,593	0		
1,222	2,627	水電費	2,146	2,146	0		
1,213	2,587	工作場所電費	2,106	2,106	0		
9	40	工作場所水費	40	40	0		
83	114	郵電費	114	114	0		
20	24	郵費	24	24	0		
63	90	電話費	90	90	0		
211	194	旅運費	194	194	0		
211	194	國內旅費	194	194	0		
65	65	印刷裝訂與廣告費	65	65	0		
65	65	印刷及裝訂費	65	65	0		
2,021	2,404	修理保養及保固費	2,569	2,569	0		

新北市立大觀國民中學
 新北市地方教育發展基金
各項費用彙計表
 中華民國114年度

單位：新臺幣千元

前 決 算 數	上 年 度 預 算 數	科 目	本 年 度 預 算 數				
			合 計	國民教育計 畫	建築及設備 計畫		
581	1,228	一般房屋修護費	1,328	1,328	0		
899	621	機械及設備修護費	626	626	0		
541	555	雜項設備修護費	615	615	0		
19	20	保險費	20	20	0		
19	20	一般房屋保險費	20	20	0		
3,707	3,506	一般服務費	3,954	3,954	0		
480	500	外包費	812	812	0		
3,033	2,700	計時與計件人員酬 金	2,818	2,818	0		
194	306	體育活動費	324	324	0		
1,169	1,372	專業服務費	1,433	1,433	0		
234	231	工程及管理諮詢服 務費	231	231	0		
87	110	講課鐘點、稿 費、出席審查及查 詢費	150	150	0		
847	1,003	試務甄選費	1,003	1,003	0		
1	28	其他專業服務費	49	49	0		
98	98	公共關係費	98	98	0		
98	98	公共關係費	98	98	0		
1,136	1,183	材料及用品費	1,232	1,232	0		
1,136	1,183	用品消耗	1,232	1,232	0		
722	693	辦公（事務）用品	742	742	0		
34	41	報章雜誌	41	41	0		
207	245	農業與園藝用品及 環境美化費	245	245	0		
21	21	醫療用品(非醫療院 所使用)	21	21	0		
152	183	其他用品消耗	183	183	0		
171	171	租金、償債、利息及相 關手續費	171	171	0		
171	171	雜項設備租金	171	171	0		
171	171	雜項設備租金	171	171	0		

新北市立大觀國民中學
 新北市地方教育發展基金
各項費用彙計表
 中華民國114年度

單位：新臺幣千元

前 年 度 決 算 數	上 年 度 預 算 數	科 目	本 年 度 預 算 數				
			合 計	國民教育計畫	建築及設備計畫		
915	1,092	購建固定資產、無形資產、非理財目的之長期投資及營舍與設施工程支出	977	0	977		
915	1,092	購建固定資產	977	0	977		
154		擴充改良房屋建築及設備	0	0	0		
290	240	購置機械及設備	220	0	220		
82	100	購置交通及運輸設備	100	0	100		
388	752	購置雜項設備	657	0	657		
15	17	稅捐及規費(強制費)	17	17	0		
15	17	房屋稅	17	17	0		
15	17	其他房屋稅	17	17	0		
1,873	2,053	會費、捐助、補助、分攤、照護、救濟與交流活動費	1,992	1,992	0		
9	9	會費	9	9	0		
8	8	學術團體會費	8	8	0		
1	1	職業團體會費	1	1	0		
1,639	1,825	捐助、補助與獎助	1,815	1,815	0		
1,515	1,680	獎助學員生給與	1,665	1,665	0		
124	145	其他捐助、補助與獎助	150	150	0		
166	120	補貼、獎勵、慰問、照護與救濟	69	69	0		
140	90	獎勵費用	45	45	0		
26	30	慰問、照護及濟助金	24	24	0		
59	99	競賽及交流活動費	99	99	0		
59	99	技能競賽	99	99	0		
3	5	其他	33	33	0		
3	5	其他支出	33	33	0		
3	5	其他	33	33	0		

各項費用彙計表

單位：新臺幣千元

前 年 度
決 算 数

新北市立大觀國民中學
 新北市地方教育發展基金
預計平衡表
 中華民國114年12月31日

單位：新臺幣千元

112年12月31日 實 際 數	科 目	114年12月31日 預 計 數	113年12月31日 預 計 數	比較增減
16,653	資 產 合 計	15,173	15,913	-740
16,653	資 產	15,173	15,913	-740
16,022	流動資產	14,542	15,282	-740
16,022	現金	14,542	15,282	-740
16,022	銀行存款	14,542	15,282	-740
0	應收款項	0	0	0
0	應收收益	0	0	0
0	預付款項	0	0	0
0	預付費用	0	0	0
631	其他資產	631	631	0
631	什項資產	631	631	0
631	暫付及待結轉帳 項	631	631	0
135,478	代管資產	135,478	135,478	0
-135,478	應付代管資產	-135,478	-135,478	0
10,303	負 債	10,303	10,303	0
8,533	流動負債	8,533	8,533	0
8,533	應付款項	8,533	8,533	0
8,533	應付代收款	8,533	8,533	0
0	應付費用	0	0	0
0	預收款項	0	0	0
0	預收收入	0	0	0
1,771	其他負債	1,771	1,771	0
1,771	什項負債	1,771	1,771	0
1,771	存入保證金	1,771	1,771	0
0	暫收及待結轉帳 項	0	0	0
6,349	基金餘額	4,869	5,609	-740
6,349	基金餘額	4,869	5,609	-740
6,349	基金餘額	4,869	5,609	-740
6,349	累積餘額	4,869	5,609	-740
16,653	負債及基金餘額合計	15,173	15,913	-740

信託代理與保證資產
 保管品
 保證品

3,045 信託代理與保證負債
 45 應付保管品
 3,000 應付保證品

3,045
 45
 3,000

新北市立大觀國民中學
新北市地方教育發展基金

資本資產明細表

中華民國114年度

單位：新臺幣千元

項 目	取得成本 (期初餘額)	以前年度 累計折舊/ 長期投資 評價	本 年 度 變 動					本年度累 計折舊/長 期投資評 價變動數	期末餘額
			增 加		減 少		主要增減 原因說明		
			金 額	類型	金 額	類型			
非理財目的之長期投資									
土地									
土地改良物	8,809	2,326						872	5,611
房屋及建築	138,119	30,311						2,913	104,895
機械及設備	133,425	111,426	220	(1)				4,585	17,634
交通及運輸設備	14,373	10,800	100	(1)				1,070	2,603
雜項設備	38,278	30,298	657	(1)				2,215	6,422
購建中固定資產									
租賃資產									
租賃權益改良									
電腦軟體	686				186	(11)			500
權利									
發展中之無形資產									
其他無形資產									
遞耗資產									
其他									
合計	333,691	185,161	977		186			11,655	137,665

註：

