

中華民國113年度

新 北 市 總 預 算

新北市政府教育局主管

新北市地方教育發展基金
新北市立大觀國民中學

附屬單位預算之分預算
(非營業部分)

(法定版)

新北市立大觀國民中學編

新北市立大觀國民中學
新北市地方教育發展基金
目 次
中 華 民 國 113 年 度

一、業務計畫及預算說明.....	第	1	-	4	頁
二、預算主要表					
1、基金來源、用途及餘絀預計表.....	第	5	-	5	頁
2、基金來源、用途及餘絀預計表說明.....	第	6	-	6	頁
3、現金流量預計表.....	第	7	-	7	頁
三、預算明細表					
1、基金來源明細表.....	第	8	-	8	頁
2、基金用途明細表.....	第	9	-	13	頁
四、預算附表					
單位(或計畫)成本分析表.....	第	14	-	14	頁
五、預算參考表					
1、5年來主要業務計畫分析表.....	第	15	-	15	頁
2、員工人數彙計表.....	第	16	-	16	頁
3、用人費用彙計表-依人員別.....	第	18	-	19	頁
4、用人費用彙計表-依用途別.....	第	20	-	21	頁
5、各項費用彙計表.....	第	22	-	24	頁
六、附 錄					
1、預計平衡表.....	第	25	-	25	頁
2、資本資產明細表.....	第	26	-	26	頁

新 北 市 立 大 觀 國 民 中 學

新 北 市 地 方 教 育 發 展 基 金

業務計畫及預算說明

中華民國 113 年度

壹、基金概況

一、設立宗旨及願景

- (一)本校依據「國民教育法」之規定辦理，以養成德、智、體、群、美五育均衡發展之健全國民為宗旨。
- (二)本校自 99 年度起依教育經費編列與管理法第 13 條規定設置「新北市地方教育發展基金」，以促進教育健全發展，提昇教育經費運用績效。

二、施政重點

- (一)培育五育兼備，多元性向發展之健全國民。
- (二)加強生活教育，引導人生正確價值方向和行為態度。
- (三)陶冶並平衡身心發展，促進並調和群己關係。
- (四)發揮輔導效能，防止高關懷學生中輟，建立友善校園。
- (五)以生活教育為核心，以通識教育為重點，培養具有科技頭腦、人文涵養與民主素養及國際視野的現代化國民。

三、組織概況

本校設置校長 1 人，綜理全校校務，下設教務處、學務處、總務處、輔導處、人事室及會計室等單位，員額編制教師 91 人、職員 8 人、技工 1 人、工友 2 人，共計 103 人。

四、基金歸類及屬性

本基金係預算法第 4 條第 1 項第 2 款所定，特定收入來源，供特殊用途之特別收入基金，並編製附屬單位預算。

貳、業務計畫

單位：新臺幣千元

一、基金來源

來源別	本年度預算數	實施內容
徵收及依法分配收入	40	違規罰款收入 4 萬元。
勞務收入	4,687	服務收入 468 萬 7 千元。
財產收入	302	權利金收入 30 萬元、利息收入 2 千元。
政府撥入收入	137,843	公庫撥款收入 1 億 3,784 萬 3 千元。
其他收入	15	雜項收入 1 萬 5 千元。

二、基金用途

業務計畫	本年度預算數	實施內容
國民教育業務計畫	142,535	本年度預算編列 1 億 4,253 萬 5 千元，計有普通班 36 班、特教班 1.67 班，合計 37.67 班，學生人數 1,012 人。本計畫擬新購各科教學設備，充實各科教材，以提高教學效能，革新教學方法；辦理場地開放、藝文競賽、數位教學、科學推廣、學生輔導等項目，以期透過各項活動，強健學生身心體魄，增進學生生活智慧；配合校務推動行政處室支援工作，進而增進運作效能。
建築及設備業務計畫	1,092	本年度預算編列 109 萬 2 千元，計有交通及運輸設備 10 萬元，辦理購置廣播及擴音相關設備；其他設備 99 萬 2 千元，辦理充實各項教學及辦公設備。

參、預算概要

一、基金來源及用途之預計

(一)本年度基金來源 1 億 4,288 萬 7 千元，較上年度預算數 1 億 3,944 萬 9 千元，增加 343 萬 8 千元，約 2.47%，主要係政府撥入收入增加所致。

(二)本年度基金用途 1 億 4,362 萬 7 千元，較上年度預算數 1 億 4,008 萬 9 千元，增加 353 萬 8 千元，約 2.53%，主要係用人費用增加所致。

二、基金餘絀之預計

本年度基金來源及用途相抵後，差短為 74 萬元，較上年度預算數 64 萬元，增加 10 萬元，約 15.63%，將移用以前基金餘額 74 萬元支應。

三、補辦預算事項：無。

肆、以前年度計畫實施成果概述

一、前(111)年度計畫實施成果概述：基金來源決算數 1 億 4,666 萬 4,587 元，基金用途決算數 1 億 4,461 萬 4,589 元，賸餘數 204 萬 9,998 元。

二、上年度已過期間(112 年 1 月 1 日至 6 月 30 日止)計畫實施成果概述：

(一)基金來源部分：徵收及依法分配收入 1,000 元、勞務收入 382 萬 1,340 元、財產收入 37 萬 9,624 元、政府撥入收入 8,571 萬 8,773 元、其他收入 7 萬 1,555 元。

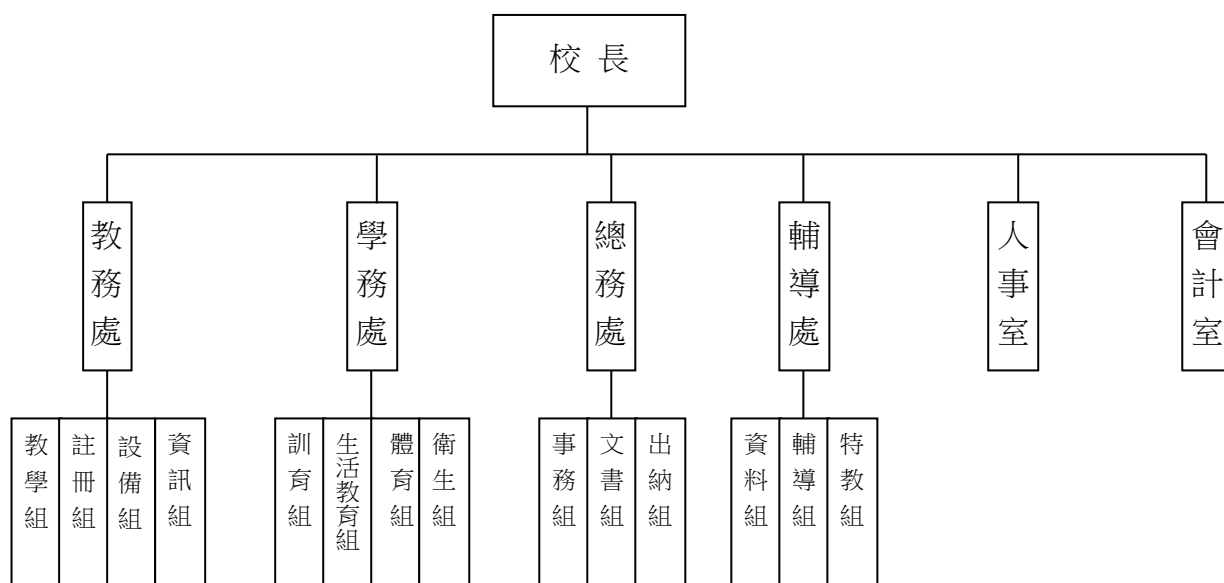
(二)基金用途部分：國民教育業務計畫 8,212 萬 3,919 元、建築及設備業務計畫 40 萬 3,108 元。

(三)總計 112 年上半年賸餘數 746 萬 5,265 元。

伍、組織系統圖

新北市立大觀國民中學

組 織 系 統 圖



員額編制表																					
教育人員					公務人員												技工工友				編制員額總計
總班級數	總教師人數	校長	教保員	專任運動教練	組長	幹事	護理師或護士	營養師	主任(人)	助理員(人)	人事管理員	主任(會)	佐理員(會)	會計員	留用人員	合計	技工	工友	廚工	合計	
37.67	90	1	0	1	3	2	1	0	1	0	0	1	0	0	0	8	1	2	0	3	103

新北市立大觀國民中學
 新北市地方教育發展基金
基金來源、用途及餘絀預計表
 中華民國113年度

單位：新臺幣千元

前年度決算數	項 目	本年度預算數	上年度預算數	比較增減(一)
146,665	基金來源	142,887	139,449	3,438
435	徵收及依法分配收入	40	40	0
435	違規罰款收入	40	40	0
4,417	勞務收入	4,687	4,687	0
4,417	服務收入	4,687	4,687	0
362	財產收入	302	302	0
0	財產處分收入	0	0	0
353	權利金收入	300	300	0
8	利息收入	2	2	0
141,174	政府撥入收入	137,843	134,405	3,438
141,174	公庫撥款收入	137,843	134,405	3,438
0	政府其他撥入收入	0	0	0
278	其他收入	15	15	0
278	雜項收入	15	15	0
144,615	基金用途	143,627	140,089	3,538
144,039	國民教育計畫	142,535	138,665	3,870
144,039	國民中學教育	142,535	138,665	3,870
576	建築及設備計畫	1,092	1,424	-332
0	營建及修建工程	0	0	0
16	交通及運輸設備	100	100	0
560	其他設備	992	1,324	-332
2,050	本期賸餘（短絀－）	-740	-640	-100
4,904	期初基金餘額	6,314	4,264	2,050
0	解繳公庫	0	0	0
6,954	期末基金餘額	5,574	3,624	1,950

備註：

新北市立大觀國民中學
新北市地方教育發展基金
基金來源、用途及餘絀預計表說明
中華民國 113 年度

壹、基金來源：

- 一、徵收及依法分配收入：本年度預算數為 4 萬元，主要為各項違規罰款收入 4 萬元。
- 二、勞務收入：本年度預算數為 468 萬 7 千元，主要為學校場地租借收入 468 萬 4 千元、教師甄試報名費 3 千元。
- 三、財產收入：本年度預算數為 30 萬 2 千元，主要為食品及文具委外販售權利金 30 萬元、專戶利息收入 2 千元。
- 四、政府撥入收入：本年度預算數為 1 億 3,784 萬 3 千元，主要為市庫撥款收入 1 億 3,784 萬 3 千元。
- 五、其他收入：本年度預算數為 1 萬 5 千元，主要為資源回收收入 1 萬 5 千元。

貳、基金用途：

- 一、國民教育業務計畫：本年度預算數為 1 億 4,253 萬 5 千元，主要擬新購各科教學設備，充實各科教材，以提高教學效能，革新教學方法；辦理場地開放、藝文競賽、數位教學、科學推廣、學生輔導等項目，以期透過各項活動，強健學生身心體魄，增進學生生活智慧；配合校務推動行政處室支援工作，進而增進運作效能。
- 二、建築及設備業務計畫：本年度預算數為 109 萬元 2 千元，包括交通及運輸設備 10 萬元，主要係辦理購置廣播及擴音相關設備；其他設備 99 萬 2 千元，主要係辦理充實各項教學及辦公設備。

新北市立大觀國民中學
 新北市地方教育發展基金
現金流量預計表
 中華民國113年度

單位：新臺幣千元

項 目	預 算 數	說 明
業務活動之現金流量		
本期賸餘(短絀)	-740	
調整非現金項目	0	
流動資產淨減(淨增)	0	
流動負債淨增(淨減)	0	
業務活動之淨現金流入(流出)	-740	
其他活動之現金流量		
增加短期債務及其他負債	0	
增加其他負債	0	
增加其他資產	0	
增加其他資產	0	
其他活動之淨現金流入(流出)	0	
現金及約當現金之淨增(淨減)	-740	
期初現金及約當現金	18,955	
期末現金及約當現金	18,215	

註：

新北市立大觀國民中學
 新北市地方教育發展基金
基金來源明細表
 中 華 民 國 113年 度

單位：新臺幣千元

科目及業務項目	單 位	預 算 數			說 明
		數量 (業務量)	利(費)率	金 額	
徵收及依法分配收入				40	
違規罰款收入	年	1	40,000	40	各項違規罰款收入
勞務收入				4,687	
服務收入	年	1	3,000	3	考試報名費(收支併列)
服務收入	年	1	4,684,000	4,684	場地租借(收支併列)
財產收入				302	
權利金收入	年	1	300,000	300	食品及文具委外販售權利金(收支併列)
利息收入	年	1	2,000	2	專戶利息收入
政府撥入收入				137,843	
公庫撥款收入	年	1	137,843,000	137,843	市庫撥款收入
其他收入				15	
雜項收入	年	1	15,000	15	資源回收(收支併列)
總 計：				142,887	

新北市立大觀國民中學
 新北市地方教育發展基金
基金用途明細表
 中華民國113年度

單位：新臺幣千元

前年度 決算數	業務計畫及 用途別科目	本年度 預算數	上年度 預算數	計畫內容說明
144,039	53 國民教育計畫	142,535	138,665	
144,039	531 國民中學教育	142,535	138,665	
132,832	1 用人費用	128,706	125,836	
85,921	11 正式員額薪資	88,190	84,621	
82,727	113 職員薪金	87,275	83,706	教職員薪資
2,362		0	0	
832	114 工員工資	915	915	技工及工友薪資
5,682	12 聘僱及兼職人員薪資	2,733	2,733	
2,860	124 兼職人員酬金	1,800	1,800	兼代課鐘點費
2,822		0	0	
0		933	933	組織創新及人力資源整合試辦 方案兼代課鐘點費
1,214	13 加(夜)班費	1,274	1,322	
50	131 延長工時加班費	50	50	國中小候用主任甄選及儲訓經 費-加班費
0		60	60	場地租借(收支併列)-趕辦業務 加班費
1,164	134 未休假加班費	1,164	1,212	未休假加班費
18,521	15 獎金	16,300	16,300	
8,271	151 考績獎金	6,800	6,800	教職員工考績獎金
10,121	152 年終獎金	9,500	9,500	教職員工年終獎金
129		0	0	
11,901	16 退休及卹償金	11,502	12,002	
11,442	161 職員退休及離職金	8,055	8,055	教職員退撫基金提撥
459		310	310	長期代理代課教師退職準備金
0		3,137	3,637	教職員退休金、撫慰金、獎勵 金
9,593	18 福利費	8,707	8,858	
8,339	181 分擔員工保險費	7,200	7,200	教職員工公保、勞保、健保
44	183 傷病醫藥費	187	86	教職員健康檢查費
429	18Y 其他福利費	20	20	教職員休假補助費(逾10日)
781		820	1,072	公教人員各項補助(婚喪及生育 補助、子女教育補助相關費用)
0		480	480	教職員休假補助費(10日內)
7,524	2 服務費用	10,400	9,416	
348	21 水電費	2,627	2,146	
80	212 工作場所電費	80	80	國中小候用主任甄選及儲訓經 費-電費
268		90	90	食品及文具委外販售權利金(收 支併列)-電費
0		464	464	電費
0		1,472	1,472	場地租借(收支併列)-電費
0		481	0	學校教室冷氣電費
0	214 工作場所水費	40	40	水費
105	22 郵電費	114	114	

新北市立大觀國民中學
 新北市地方教育發展基金
基金用途明細表
 中華民國113年度

單位：新臺幣千元

前年度 決算數	業務計畫及 用途別科目	本年度 預算數	上年度 預算數	計畫內容說明
37221	郵費	24	24	郵資
69222	電話費	90	90	全校電話費
14223	旅運費	194	194	
142231	國內旅費	54	54	國內旅費
0		140	140	校外教學-國內旅費
4624	印刷裝訂與廣告費	65	65	
46241	印刷及裝訂費	35	35	印製輔導刊物及心理測驗表冊 相關費用
0		30	30	教務資料印刷裝訂費
2,12425	修理保養及保固費	2,404	1,991	
211252	一般房屋修護費	112	112	辦公房屋相關建物修繕
791		151	151	食品及文具委外販售權利金(收 支併列)-辦公房屋相關建物修 繕
0		400	0	辦公房屋相關建物修繕
0		565	565	場地租借(收支併列)-辦公房屋 相關建物修繕
492255	機械及設備修護費	484	484	場地租借(收支併列)-校務各項 機械及設備修繕
50		63	20	電腦設備及維護管理費
239		10	10	學務活動各項機械及設備修繕
0		64	114	校務各項機械及設備修繕
47257	雜項設備修護費	25	25	飲水設備維護費
0		20	0	校園AED維護費
294		460	460	場地租借(收支併列)-雜項設備 修護費
0		50	50	雜項設備修護費
1926	保險費	20	20	
19261	一般房屋保險費	20	20	校舍建物險及火險相關費用
3,55927	一般服務費	3,506	3,416	
108279	外包費	128	128	場地租借(收支併列)-校園門禁 安全維護費-保全服務費
372		60	60	校園保全服務費
0		312	312	庶務性工作委外辦理費用
1,68027D	計時與計件人員酬金	0	0	
987		120	120	場地租借(收支併列)-停車場管 理人員2人加班費
214		0	0	
0		778	778	場地租借(收支併列)-停車場管 理人員2人薪資、保險、年終工 作獎金及退職準備金
0		946	996	組織創新及人力資源整合試辦 方案臨時人員3人薪資、保險、 年終工作獎金及退職準備金

新北市立大觀國民中學
新北市地方教育發展基金
基金用途明細表
中華民國113年度

單位：新臺幣千元

前年度 決算數	業務計畫及 用途別科目	本年度 預算數	上年度 預算數	計畫內容說明
027D	計時與計件人員酬金	856	818	校園門禁安全維護費-僱用專人值勤2人薪資、保險、年終工作獎金及退職準備金
19827F	體育活動費	306	204	教職員工文康活動費
1,08328	專業服務費	1,372	1,372	
232284	工程及管理諮詢服務費	231	231	高壓電、電梯相關設施電氣技工維護費
16285	講課鐘點、稿費、出席 審查及查詢費	30	30	輔導工作專題演講講師鐘點費
44		70	70	國中小候用主任甄選及儲訓經費-出席費及鐘點費
0		10	10	校務外聘專家學者出席費
769289	試務甄選費	1,000	1,000	國中小候用主任甄選及儲訓經費-試務相關費用
4		3	3	考試報名費(收支併列)-辦理代課教師甄選相關費用
1928Y	其他專業服務費	28	28	校園環境維護費用
9829	公共關係費	98	98	
98291	公共關係費	98	98	應業務需要加強公共關係之費用
1,5053	材料及用品費	1,183	1,184	
1,50532	用品消耗	1,183	1,184	
960321	辦公(事務)用品	150	150	教務活動教學及行政用各項用品、文具、紙張相關費用
0		6	6	推動學校健康促進政策經費
0		50	50	學務活動教學及行政用各項用品、文具、紙張相關費用
0		80	80	推動輔導工作各項活動所需用品、文具、碳粉相關費用
0		90	90	校務管理辦公(事務)用之消耗及非消耗品
0		317	317	辦公費-校務管理辦公及教學用品相關費用
13322	報章雜誌	41	41	訂閱圖書、報紙及雜誌相關費用
336323	農業與園藝用品及環境 美化費	230	230	校園綠美化及環境清潔衛生用品
0		15	15	資源回收(收支併列)-校園綠美化及環境清潔衛生用品
6328	醫療用品(非醫療院所 使用)	6	6	健康中心衛生保健費
15		15	15	健康中心醫療保健用品
7832Y	其他用品消耗	60	60	學務辦理校內活動各項經費

新北市立大觀國民中學
新北市地方教育發展基金
基金用途明細表
中華民國113年度

單位：新臺幣千元

前年度 決算數	業務計畫及 用途別科目	本年度 預算數	上年度 預算數	計畫內容說明
2732Y	其他用品消耗	29	29	食品及文具委外販售權利金(收支併列)-學務辦理校內活動各項經費
7100		50	51	運動會相關經費
0		26	26	社團活動經費
0		9	9	特教班常年事務費-各項教學相關用品
0		9	9	特教班教材編輯費-各項教材相關用品
1714	租金、償債、利息及相關手續費	171	171	
17145	雜項設備租金	171	171	
171451	雜項設備租金	171	171	影印機租金
156	稅捐及規費(強制費)	17	17	
1563	房屋稅	17	17	
1563Y	其他房屋稅	17	17	場地租借(收支併列)-地下停車場房屋稅
1,9877	會費、捐助、補助、分攤、照護、救濟與交流活動費	2,053	2,036	
1571	會費	9	9	
14712	學術團體會費	2	2	新北市教育會團體會員會費
0		6	6	童軍、體育相關團體會費
1713	職業團體會費	1	1	護理師護士公會會費
1,77872	捐助、補助與獎助	1,825	1,720	
0726	獎助學員生給與	40	40	清寒學生獎助學金
25		30	30	食品及文具委外販售權利金(收支併列)-清寒學生獎助學金
1,6470		50	50	國中原住民學生獎學金
0		108	108	優秀學生獎勵金
0		1,452	1,347	低收入戶、中低收入戶、身心障礙及家庭突遭變故學生午餐補助
8472Y	其他捐助、補助與獎助	90	90	教師節紀念品
22		25	25	教務活動績優及畢業優秀學生獎品、獎狀相關費用
0		20	20	學務活動獎狀及獎品相關費用
0		10	10	輔導活動獎勵品
14174	補貼、獎勵、慰問、照護與救濟	120	208	
111743	獎勵費用	90	178	資深優良教師獎勵金
30744	慰問、照護及濟助金	30	30	退休(職)人員三節慰問金
5275	競賽及交流活動費	99	99	

新北市立大觀國民中學
新北市地方教育發展基金
基金用途明細表
中華民國113年度

單位：新臺幣千元

前年度 決算數	業務計畫及 用途別科目	本年度 預算數	上年度 預算數	計畫內容說明
52751	技能競賽	39	39	教務參加各項競賽活動相關費用
0		60	60	學務參加各項競賽活動相關費用
59	其他	5	5	
591	其他支出	5	5	
591Y	其他	5	5	辦理各項活動保險費
5765M	建築及設備計畫	1,092	1,424	
165M3	交通及運輸設備	100	100	
165	購建固定資產、無形資產、非理財目的之長期投資及營舍與設施工程支出	100	100	
1651	購建固定資產	100	100	
16515	購置交通及運輸設備	100	100	場地租借(收支併列)-購置廣播及擴音相關設備
5605M4	其他設備	992	1,324	
5605	購建固定資產、無形資產、非理財目的之長期投資及營舍與設施工程支出	992	1,324	
56051	購建固定資產	992	1,324	
19514	購置機械及設備	20	50	電腦設備及維護管理費
2540		0	0	
		220	220	場地租借(收支併列)-充實各項教學及辦公設備
128516	購置雜項設備	280	280	場地租借(收支併列)-充實各項教學及辦公設備
0		340	640	充實各項教學及辦公設備
160		20	21	充實學校館藏圖書
0		112	113	充實各項教學及辦公設備
144,615	總計	143,627	140,089	

新北市立大觀國民中學
 新北市地方教育發展基金
單位（或計畫）成本分析表
 中 華 民 國 113 年 度

單位：新臺幣千元

計 畫 別	單位	單位成本 (元) 或 平 均 利 (費) 率	數量	預 算 數	說 明
國民教育計畫				142,535	
國民中學教育				142,535	
建築及設備計畫				1,092	
交通及運輸設備				100	
其他設備				992	
合 計				143,627	

新北市立大觀國民中學
 新北市地方教育發展基金
 5 年來主要業務計畫分析表

中 華 民 國 113 年 度

單位：新臺幣千元

年 度 及 項 目	單位	數量	單位成 本(元)或平 均利(費)率	預（決）算 數	說 明
本年度預算數				143,627	
國民教育計畫				142,535	
建築及設備計畫				1,092	
上年度預算數				140,089	
國民教育計畫				138,665	
建築及設備計畫				1,424	
前年度決算數				144,615	
國民教育計畫				144,039	
建築及設備計畫				576	
110年度決算數				138,195	
國民教育計畫				137,235	
建築及設備計畫				961	
109年度決算數				135,576	
國民教育計畫				134,328	
建築及設備計畫				1,248	

新北市立大觀國民中學
 新北市地方教育發展基金
員工人數彙計表
 中華民國 113 年度

單位:人

科 目	上年度最高可 進用員額數	本年度增減(-)數	本年度最高可 進用員額數	說 明
專任人員	102	0	102	
職員	100	0	100	
技工	1	0	1	
工友	1	0	1	
總 計	102	0	102	

註1：1.聘用及約僱人員係指基金按其法定組織編制，依「聘用人員聘用條例」及「行政院與所屬中央及地方各機關 約僱人員僱用辦法」規定聘用或約僱之人員，非依前開規定之聘僱人員，概不列入本表。
 2.其他兼任人員係指有關機關兼辦基金業務之現職人員，應說明領有兼職酬金之人數。

註2：僱用專人值勤2人、組織創新臨時人員3人、停車場管理人員2人。

本頁空白

新
北
市
立
大
學
新
北
市
地
方
教
育
局
人
事
處
人
事
費
用
中
華
民
國

[illegible]

1、「計時與計件人員酬金」：僱用專人值勤856千元、組織創新臨時人員946千元、停車場管理人員898千元。

2、考績獎金：依公務人員考績法第7、8、12條暨公立高級中等以下學校教師成績考核辦法第4條等規定，預算人數87人，預算金額為6,800千元。年終獎金：依據行政院各年度訂定之軍公教人員年終工作獎金發給注意事項，預算人數102人，預算金額為9,500千元。

觀國民中學
教育發展基金
彙計表
113年度

單位：新臺幣千元

卹償金	資遣費	福 利 費				提繳費	合 計	兼任人員 用人費用	總 計
卹償金		分擔保 險費	傷病醫 藥費	提撥福 利金	其他				
		7,200	187		1,320		125,973	2,733	128,706
		7,200	187		1,320		125,973	2,733	128,706
		7,200	187		1,320		122,836		122,836
								2,733	2,733
							3,137		3,137

新北市立大
新北市地方
用人費用
中華民國

科 目	正式員 額薪資	聘僱人 員薪資	加(夜) 班費	津 貼	獎 金			退休及
					年終獎金	考績獎金	其他	退休金
總 計	88,190		1,274		9,500	6,800		11,502
國民教育計畫	88,190		1,274		9,500	6,800		11,502
職員薪金	87,275							
工員工資	915							
兼職人員酬金								
延長工時加班費			110					
未休假加班費			1,164					
考績獎金						6,800		
年終獎金					9,500			
職員退休及離職金								11,502
分擔員工保險費								
傷病醫藥費								
其他福利費								

1、「計時與計件人員酬金」：僱用專人值勤856千元、組織創新臨時人員946千元、停車場管理人員898千元。

2、考績獎金：依公務人員考績法第7、8、12條暨公立高級中等以下學校教師成績考核辦法第4條等規定，預算人數87人，預算金額為6,800千元。年終獎金：依據行政院各年度訂定之軍公教人員年終工作獎金發給注意事項，預算人數102人，預算金額為9,500千元。

觀國民中學
教育發展基金
彙計表
113年度

單位：新臺幣千元

卹償金	資遣費	福 利 費				提繳費	合 計	兼任人員 用人費用	總 計
		分擔保 險費	傷病醫 藥費	提撥福 利金	其他				
		7,200	187		1,320		125,973	2,733	128,706
		7,200	187		1,320		125,973	2,733	128,706
							87,275		87,275
							915		915
								2,733	2,733
							110		110
							1,164		1,164
							6,800		6,800
							9,500		9,500
							11,502		11,502
		7,200					7,200		7,200
			187				187		187
					1,320		1,320		1,320

新北市立大觀國民中學
 新北市地方教育發展基金
各項費用彙計表
 中華民國113年度

單位：新臺幣千元

前 年 度 決 算 數	上 年 度 預 算 數	科 目	本 年 度 預 算 數				
			合 計	國民教育計畫	建築及設備計畫		
132,832	125,836	用人費用	128,706	128,706	0		
85,921	84,621	正式員額薪資	88,190	88,190	0		
85,089	83,706	職員薪金	87,275	87,275	0		
832	915	工員工資	915	915	0		
5,682	2,733	聘僱及兼職人員薪資	2,733	2,733	0		
5,682	2,733	兼職人員酬金	2,733	2,733	0		
1,214	1,322	加（夜）班費	1,274	1,274	0		
50	110	延長工時加班費	110	110	0		
1,164	1,212	未休假加班費	1,164	1,164	0		
18,521	16,300	獎金	16,300	16,300	0		
8,271	6,800	考績獎金	6,800	6,800	0		
10,250	9,500	年終獎金	9,500	9,500	0		
11,901	12,002	退休及卹償金	11,502	11,502	0		
11,901	12,002	職員退休及離職金	11,502	11,502	0		
9,593	8,858	福利費	8,707	8,707	0		
8,339	7,200	分擔員工保險費	7,200	7,200	0		
44	86	傷病醫藥費	187	187	0		
1,209	1,572	其他福利費	1,320	1,320	0		
7,524	9,416	服務費用	10,400	10,400	0		
348	2,146	水電費	2,627	2,627	0		
348	2,106	工作場所電費	2,587	2,587	0		
	40	工作場所水費	40	40	0		
105	114	郵電費	114	114	0		
37	24	郵費	24	24	0		
69	90	電話費	90	90	0		
142	194	旅運費	194	194	0		
142	194	國內旅費	194	194	0		
46	65	印刷裝訂與廣告費	65	65	0		
46	65	印刷及裝訂費	65	65	0		
2,124	1,991	修理保養及保固費	2,404	2,404	0		

新北市立大觀國民中學
 新北市地方教育發展基金
各項費用彙計表
 中華民國113年度

單位：新臺幣千元

前 年 度 決 算 數	上 年 度 預 算 數	科 目	本 年 度 預 算 數				
			合 計	國民教育計畫	建築及設備計畫		
1,002	828	一般房屋修護費	1,228	1,228	0		
781	628	機械及設備修護費	621	621	0		
341	535	雜項設備修護費	555	555	0		
19	20	保險費	20	20	0		
19	20	一般房屋保險費	20	20	0		
3,559	3,416	一般服務費	3,506	3,506	0		
480	500	外包費	500	500	0		
2,881	2,712	計時與計件人員酬金	2,700	2,700	0		
198	204	體育活動費	306	306	0		
1,083	1,372	專業服務費	1,372	1,372	0		
232	231	工程及管理諮詢服務費	231	231	0		
60	110	講課鐘點、稿費、出席審查及查詢費	110	110	0		
772	1,003	試務甄選費	1,003	1,003	0		
19	28	其他專業服務費	28	28	0		
98	98	公共關係費	98	98	0		
98	98	公共關係費	98	98	0		
1,505	1,184	材料及用品費	1,183	1,183	0		
1,505	1,184	用品消耗	1,183	1,183	0		
960	693	辦公（事務）用品	693	693	0		
13	41	報章雜誌	41	41	0		
336	245	農業與園藝用品及環境美化費	245	245	0		
21	21	醫療用品(非醫療院所使用)	21	21	0		
176	184	其他用品消耗	183	183	0		
171	171	租金、償債、利息及相關手續費	171	171	0		
171	171	雜項設備租金	171	171	0		
171	171	雜項設備租金	171	171	0		

新北市立大觀國民中學
 新北市地方教育發展基金
各項費用彙計表
 中華民國113年度

單位：新臺幣千元

前 年 度 決 算 數	上 年 度 預 算 數	科 目	本 年 度 預 算 數				
			合 計	國民教育計畫	建築及設備計畫		
576	1,424	購建固定資產、無形資產、非理財目的之長期投資及營舍與設施工程支出	1,092	0	1,092		
576	1,424	購建固定資產	1,092	0	1,092		
273	270	購置機械及設備	240	0	240		
16	100	購置交通及運輸設備	100	0	100		
288	1,054	購置雜項設備	752	0	752		
15	17	稅捐及規費(強制費)	17	17	0		
15	17	房屋稅	17	17	0		
15	17	其他房屋稅	17	17	0		
1,987	2,036	會費、捐助、補助、分攤、照護、救濟與交流活動費	2,053	2,053	0		
15	9	會費	9	9	0		
14	8	學術團體會費	8	8	0		
1	1	職業團體會費	1	1	0		
1,778	1,720	捐助、補助與獎助	1,825	1,825	0		
1,672	1,575	獎助學員生給與	1,680	1,680	0		
106	145	其他捐助、補助與獎助	145	145	0		
141	208	補貼、獎勵、慰問、照護與救濟	120	120	0		
111	178	獎勵費用	90	90	0		
30	30	慰問、照護及濟助金	30	30	0		
52	99	競賽及交流活動費	99	99	0		
52	99	技能競賽	99	99	0		
5	5	其他	5	5	0		
5	5	其他支出	5	5	0		
5	5	其他	5	5	0		
144,615	140,089	合 計	143,627	142,535	1,092		

新北市立大觀國民中學
 新北市地方教育發展基金
預計平衡表
 中華民國113年12月31日

單位：新臺幣千元

111年12月31日 實 際 數	科 目	113年12月31日 預 計 數	112年12月31日 預 計 數	比較增減
20,030	資 產 合 計	18,650	19,390	-740
20,030	資 產	18,650	19,390	-740
19,595	流動資產	18,215	18,955	-740
19,595	現金	18,215	18,955	-740
19,595	銀行存款	18,215	18,955	-740
0	應收款項	0	0	0
0	應收收益	0	0	0
0	預付款項	0	0	0
0	預付費用	0	0	0
436	其他資產	436	436	0
436	什項資產	436	436	0
436	暫付及待結轉帳 項	436	436	0
139,367	代管資產	139,367	139,367	0
-139,367	應付代管資產	-139,367	-139,367	0
13,076	負 債	13,076	13,076	0
11,216	流動負債	11,216	11,216	0
11,216	應付款項	11,216	11,216	0
11,216	應付代收款	11,216	11,216	0
0	應付費用	0	0	0
0	預收款項	0	0	0
0	預收收入	0	0	0
1,860	其他負債	1,860	1,860	0
1,860	什項負債	1,860	1,860	0
1,860	存入保證金	1,860	1,860	0
0	暫收及待結轉帳 項	0	0	0
6,954	基金餘額	5,574	6,314	-740
6,954	基金餘額	5,574	6,314	-740
6,954	基金餘額	5,574	6,314	-740
6,954	累積餘額	5,574	6,314	-740
20,030	負債及基金餘額合計	18,650	19,390	-740

信託代理與保證資產
 保管品
 保證品

3,024 信託代理與保證負債
 24 應付保管品
 3,000 應付保證品

3,024
 24
 3,000

新北市立大觀國民中學
新北市地方教育發展基金

資本資產明細表

中華民國113年度

單位：新臺幣千元

項 目	取得成本 (期初餘額)	以前年度 累計折舊/ 長期投資 評價	本 年 度 變 動					本年度累 計折舊/長 期投資評 價變動數	期末餘額
			增 加		減 少		主要增減 原因說明		
			金 額	類型	金 額	類型			
非理財目的之長期投資									
土地									
土地改良物	8,809	1,163						581	7,065
房屋及建築	138,119	27,398						2,913	107,808
機械及設備	127,444	110,560	240	(1)				8,216	8,908
交通及運輸設備	12,901	9,918	100	(1)				1,219	1,864
雜項設備	37,769	28,763	752	(1)				2,634	7,124
購建中固定資產									
租賃資產									
租賃權益改良									
電腦軟體	277				61	(11)			216
權利									
發展中之無形資產									
其他無形資產									
遞耗資產									
其他									
合計	325,319	177,802	1,092		61			15,564	132,984

註：